

# 《梅州市丰顺县丰良镇国土空间总体规划（2021—2035年）》征询意见公示

## 公示说明

为贯彻落实《中共广东省委 广东省人民政府印发〈关于建立国土空间规划体系并监督实施的若干措施〉的通知》（粤发〔2021〕5号）、《广东省自然资源厅关于加强自然资源要素保障 助力实施“百县千镇万村高质量发展工程”的通知》（粤自然资函〔2023〕4号）等重要工作部署要求，丰顺县自然资源局、丰顺县丰良镇人民政府共同组织编制了《梅州市丰顺县丰良镇国土空间总体规划(2021-2035年)》(以下简称《规划》)。按照相关规定，现将《规划》向社会公示，公开征求社会各界意见建议。

公示时间：2024年5月25日至2024年6月23日，共30天

公示方式：丰良镇人民政府网站网络公示，丰良镇人民政府公告栏现场张贴公示。

### 附注：

1.该图为示意图，图件以审批文件为准。

2.镇级陈述申辩意见反馈方式：

(1) 信函反馈意见：请反馈至丰良镇人民政府（邮政编码：514341）。

(2) 电话反馈意见：吴叔林，199-0258-3517。

(3) 电子邮箱反馈意见：fsxflz2022@163.com。

3.县级陈述申辩意见反馈方式：

(1) 信函反馈意见：请反馈至丰顺县自然资源局（邮政编码:514300）。

(2) 电话反馈意见：蔡喜玲，133-1813-2220。

(3) 电子邮箱反馈意见：zzjkjghg@163.com。

注意：所有反馈意见须注明“梅州市丰顺县丰良镇国土空间总体规划(2021-2035年)意见”。

4.有效反馈意见期：信函反馈意见邮戳日不应该超过意见反馈期最后一天，电子邮箱反馈意见发件时间不应超过意见反馈期最后一天24:00，逾期视为无效意见，不予采纳。

5.有效反馈意见：请在意见中注明真实联系人姓名、联系电话、联系地址、电子邮箱等，以单位名义反映情况的，应加盖单位公章，如反馈意见的信息不准确或者不完整，无法及时进一步核实有关情况的视为无效意见。

## 公示内容

### ■ 规划范围

本次范围包括丰良镇镇域行政辖区内全部陆域国土空间。

### ■ 发展定位

围绕“**红色丰良·多彩古镇**”目标愿景，以“**红古蓝绿**”高质量发展为主线，大力推进“百县千镇万村高质量发展工程”实施，强化镇区联城带村的节点功能，建设宜居宜业和美乡村，着力将丰良镇建设成为“**丰顺县副中心城镇、北部旅游重点镇、特色农产品种植镇**”。

### ■ 发展规模

规划至2035年，镇域常住人口规模约3.8万人，其中城镇人口规模约2.3万人，常住人口城镇化率约60.53%。

规划至2035年，镇域国土空间开发强度控制在4.37%以内，建设用地规模不超过10.90平方公里，城乡建设用地规模控制在8.86平方公里以内。

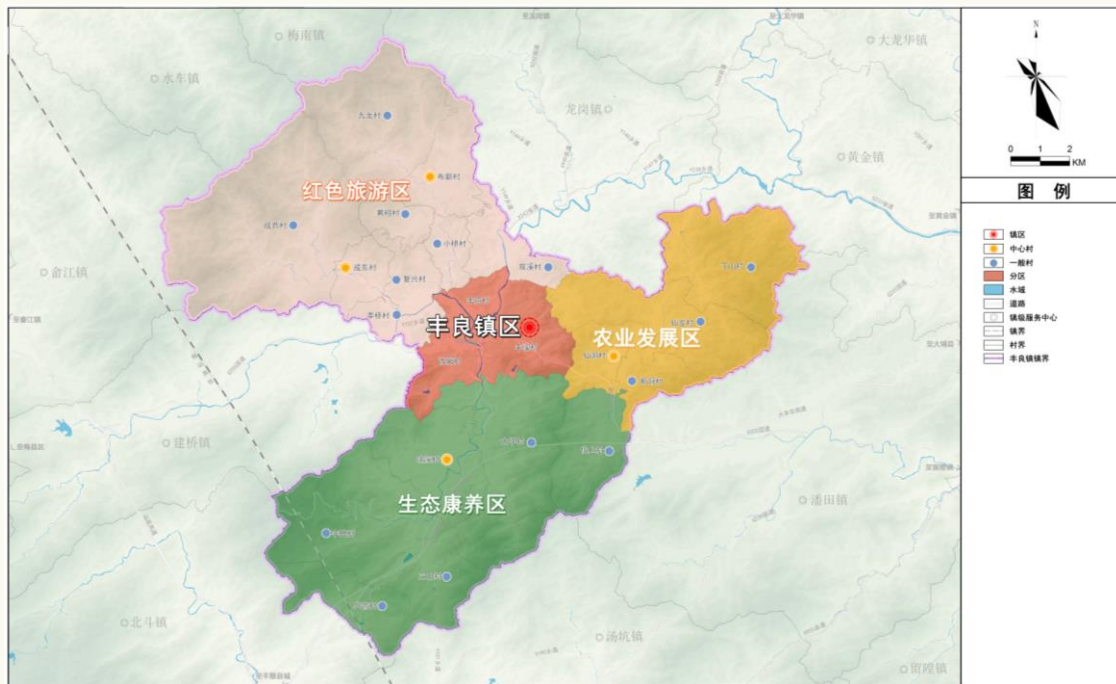
### ■ 镇域发展格局

落实丰顺县主体功能区战略和国土空间开发保护格局要求，规划**形成镇域“一心、三区、多点”的开发保护总体格局**。

“**一心集聚**”：以丰良镇区为核心，发挥核心集聚、辐射带动作用，强化综合承载力，提升服务功能，建设美丽圩镇，打造服务农民的区域中心，以“**两河三岸**”为重点区域，优化公共空间和人居环境品质。

“**三区联动**”：规划**红色旅游区、农业发展区、生态康养区**，引导差异化发展。

“**多点带动**”：强化对布新村、成东村、仙洞村、璜溪村等土地资源要素保障，打造带动乡村高质量发展的空间节点。



国土空间总体格局规划图

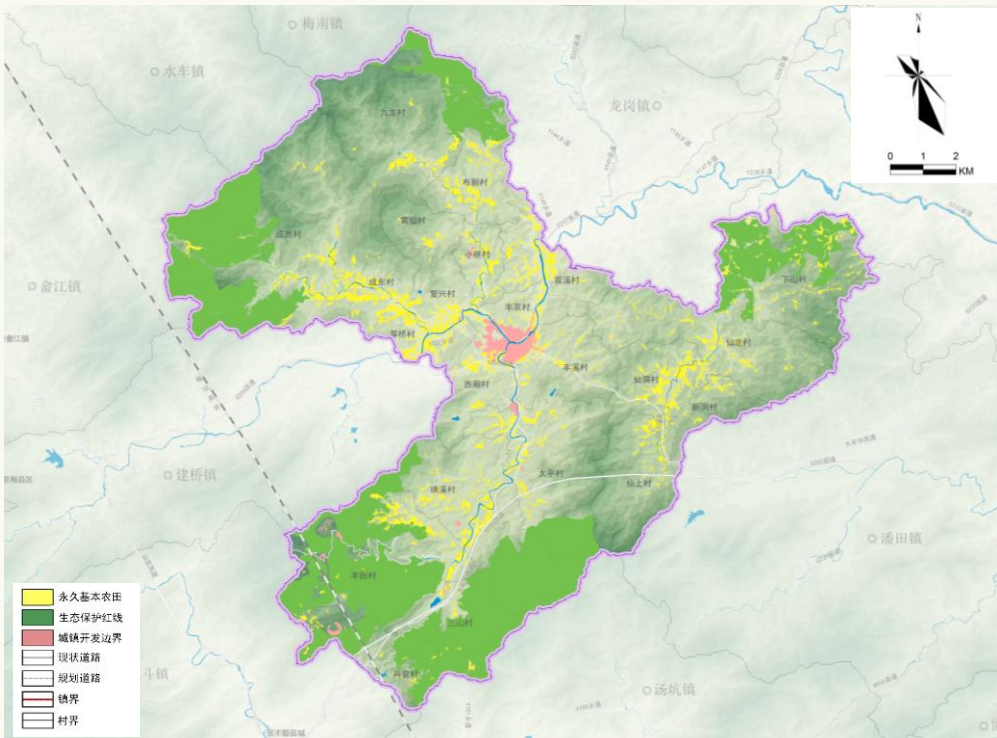
# 《梅州市丰顺县丰良镇国土空间总体规划（2021—2035年）》征询意见公示

## ■ 三区三线

**耕地和永久基本农田：**全镇耕地保有量不低于13.87平方公里，将现状集中连片、重点用于发展粮食生产的稳定利用耕地划为永久基本农田，永久基本农田面积不少于13.37平方公里。

**生态保护红线：**划定生态保护红线面积62.39平方公里，占镇域总面积的25.03%。

**城镇开发边界：**严格避让资源环境底线、灾害风险、历史文化保护等底线，落实规划建设用地规模控制要求，合理优化建设用地布局，推动城镇紧凑发展和节约集约用地，共划定城镇开发边界2.20平方公里，全部为城镇集中建设区。



国土空间控制线规划图

## 主要内容

### ■ 镇村体系

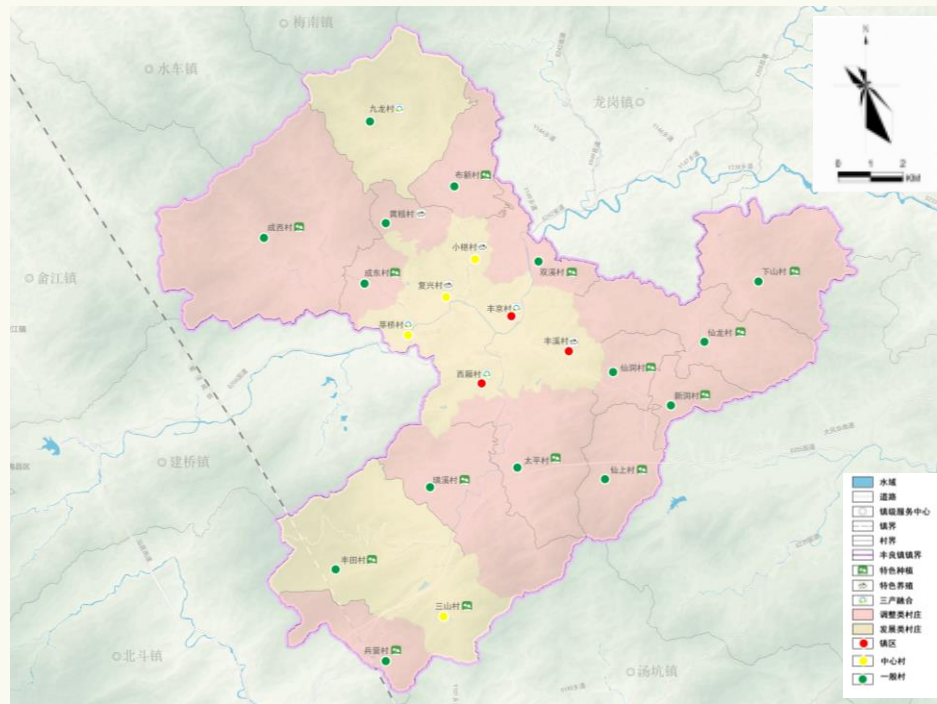
规划形成“镇区-中心村-一般村”三级等级体系结构，支撑镇村高质量发展。镇区位于丰京村、丰溪村和西厢村，按照小型镇标准建设，提升镇级综合服务中心职能，重点布局行政管理、居住和就业服务等功能。中心村为小樵村、复兴村、三山村、莘桥村和九龙村，引导周边村资源、人口向“据点”集聚，提升资源配置效率与效益。一般村共14个，重点优化村民居住条件和生态环境。

镇域镇村体系结构规划表

城镇等级	数量	具体范围
镇区	3	丰京村、丰溪村、西厢村
中心村	5	小樵村、复兴村、三山村、莘桥村、九龙村
一般村	14	下山村、仙龙村、新洞村、仙上村、太平村、丰田村、兵营村、成西村、黄粗村、双溪村、璜溪村、成东村、仙洞村、布新村

### ■ 乡村发展分类

丰良镇下辖行政村共22个。其中，集聚提升类8个，为小樵村、复兴村、丰溪村、西厢村、丰京村、三山村、莘桥村、九龙村；一般发展类14个，为下山村、仙龙村、新洞村、仙上村、太平村、丰田村、兵营村、成西村、黄粗村、双溪村、璜溪村、成东村、仙洞村和布新村。



镇域乡村建设分类引导图

# 《梅州市丰顺县丰良镇国土空间总体规划（2021—2035年）》征询意见公示

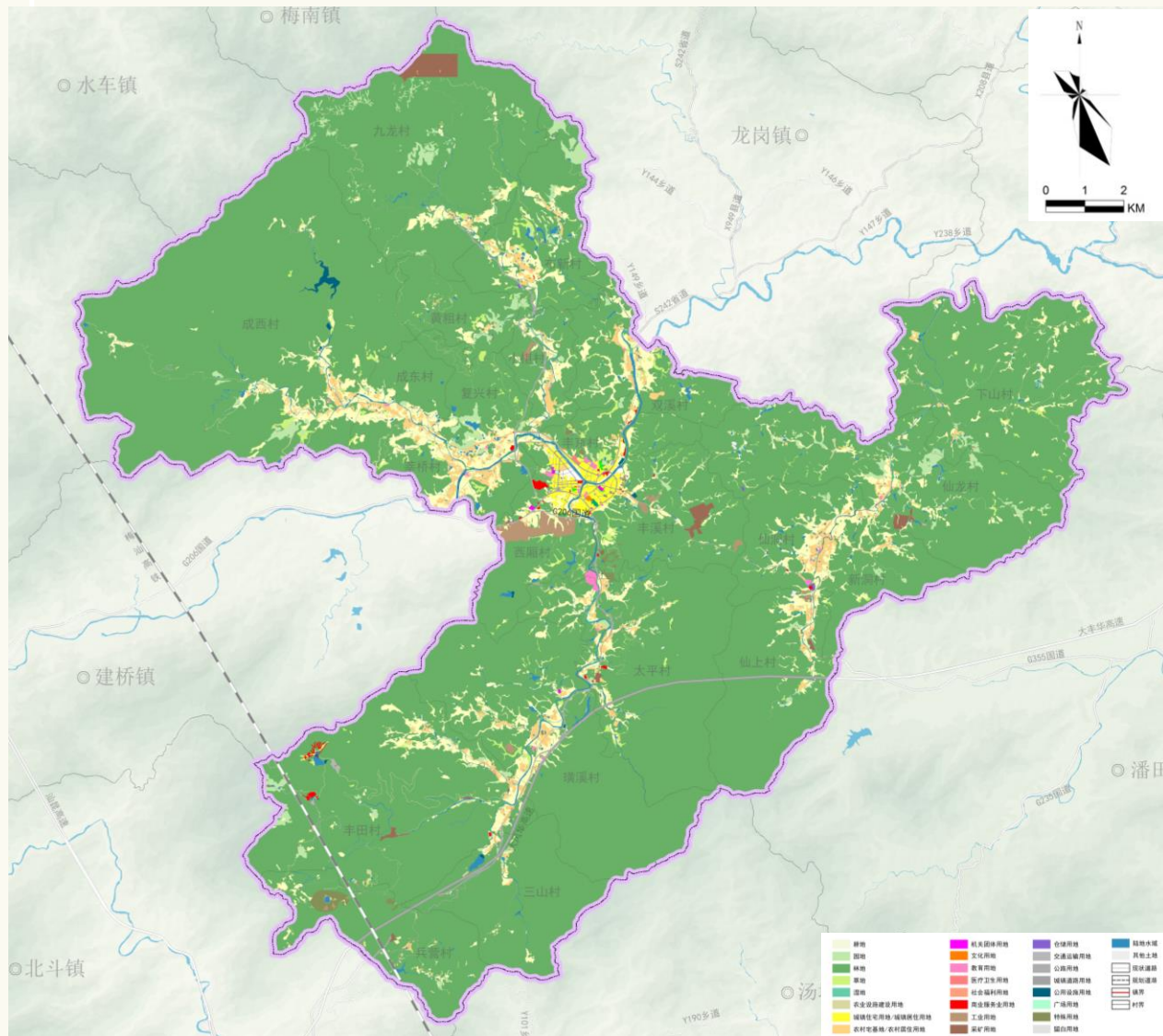
## 主要内容

### ■ 规划用地用海

规划至2035年，全镇建设用地规模控制在10.90平方公里以内，占镇域总面积4.37%。

国土空间用途结构调整表

用地用海类型	规划基期年		规划目标年		规划期间面积增减		
	面积	比重	面积	比重			
耕地	1485.04	5.96%	1486.13	5.96%	1.09		
园地	430.8	1.73%	415.38	1.67%	-15.41		
林地	21377.9	85.77%	21222.13	85.14%	-155.76		
草地	240.81	0.97%	241.31	0.97%	0.51		
湿地	9.4	0.04%	9.33	0.04%	-0.07		
农业设施建设用地	142.84	0.57%	151.41	0.61%	8.57		
居住用地	城镇住宅用地	105.13	0.42%	103.17	0.41%	-1.95	
	城镇社区服务设施用地	0	0.00%	0.1	0.00%	0.1	
	农村宅基地	583.57	2.34%	433.66	1.74%	-149.9	
	农村社区服务设施用地	0	0.00%	4.1	0.02%	4.1	
公共管理与公共服务设施用地	机关团体用地	3.5	0.01%	4.09	0.02%	0.58	
	科研用地	0.21	0.00%	0.21	0.00%	-0.01	
	文化用地	0	0.00%	1.47	0.01%	1.47	
	体育用地	0	0.00%	1.66	0.01%	1.66	
	教育用地	9.19	0.04%	24.29	0.10%	15.1	
	医疗卫生用地	0.79	0.00%	2.04	0.01%	1.25	
社会福利用地	0.09	0.00%	0.41	0.00%	0.32		
商业服务业用地	4.5	0.02%	23.44	0.09%	18.94		
工矿用地	工业用地	3.18	0.01%	97.02	0.39%	93.84	
	采矿用地	35.36	0.14%	113.09	0.45%	77.73	
仓储用地	0	0.00%	2.74	0.01%	2.74		
交通运输用地	公路用地	132.93	0.53%	136.37	0.55%	3.45	
	城镇村道路用地	17.33	0.07%	39.78	0.16%	22.45	
	交通场站用地	2.57	0.01%	7.25	0.03%	4.68	
公用设施用地	供水用地	0	0.00%	1.61	0.01%	1.61	
	排水用地	0	0.00%	1.28	0.01%	1.28	
	供电用地	0.76	0.00%	1.04	0.00%	0.28	
	供燃气用地	0	0.00%	0	0.00%	0	
	供热用地	0	0.00%	0	0.00%	0	
	通信用地	0	0.00%	0.16	0.00%	0.16	
	广播电视设施用地	0	0.00%	0	0.00%	0	
	环卫用地	0	0.00%	0.4	0.00%	0.4	
	消防用地	0	0.00%	0	0.00%	0	
	水工设施用地	4.86	0.02%	20.83	0.08%	15.97	
	其他公用设施用地	0.75	0.00%	0	0.00%	-0.75	
	绿地与开敞空间	公园绿地	0.66	0.00%	2.79	0.01%	2.14
		广场用地	0.48	0.00%	0.56	0.00%	0.08
特殊用地	32.34	0.13%	56.68	0.23%	24.34		
留白用地	0	0.00%	10.03	0.04%	10.03		
陆地水域	河流水面	113.3	0.45%	114.74	0.46%	1.44	
	水库水面	14.2	0.06%	14.23	0.06%	0.03	
	坑塘水面	116.87	0.47%	124.38	0.50%	7.51	
	沟渠	49.15	0.20%	49.26	0.20%	0.11	
其他土地	7.26	0.03%	7.15	0.03%	-0.11		
合计	24925.74	100.00%	24925.74	100.00%	0		



土地使用规划图

# 《梅州市丰顺县丰良镇国土空间总体规划（2021—2035年）》征询意见公示

## 主要内容

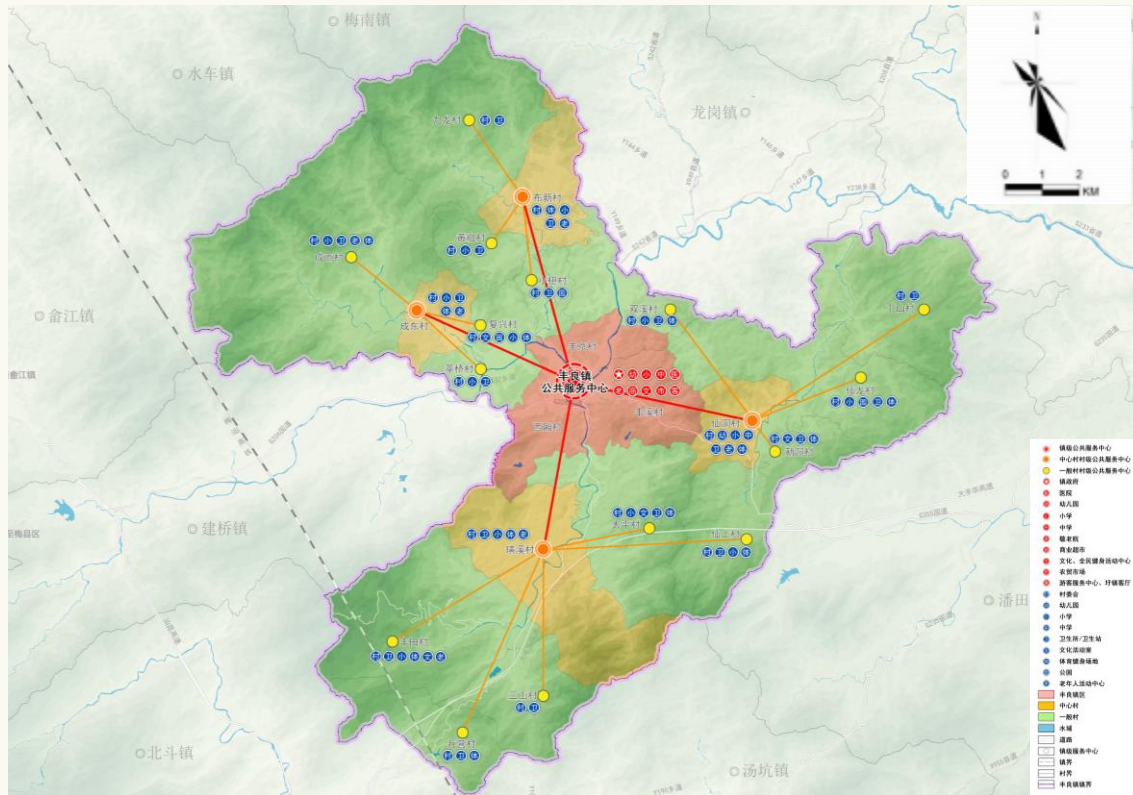
### ■ 公共服务体系

**构建镇级生活圈：**构建镇级（15分钟生活圈）——村级二级城乡生活圈。

**圩镇层面：**强化圩镇设施服务能力，发挥“以镇带村”作用，推进石角坝抗日狙击战纪念馆、加油站、社区公园、农贸市场、体育健身设施建设。

**中心村层面：**辐射周边一般村，推动公共服务设施共建共享，实现城乡基本公共服务均等化。

**一般村层面：**满足日常生活和服务需求为目标，能够提供社区管理、医疗卫生、文化体育、教育设施、商业等服务。

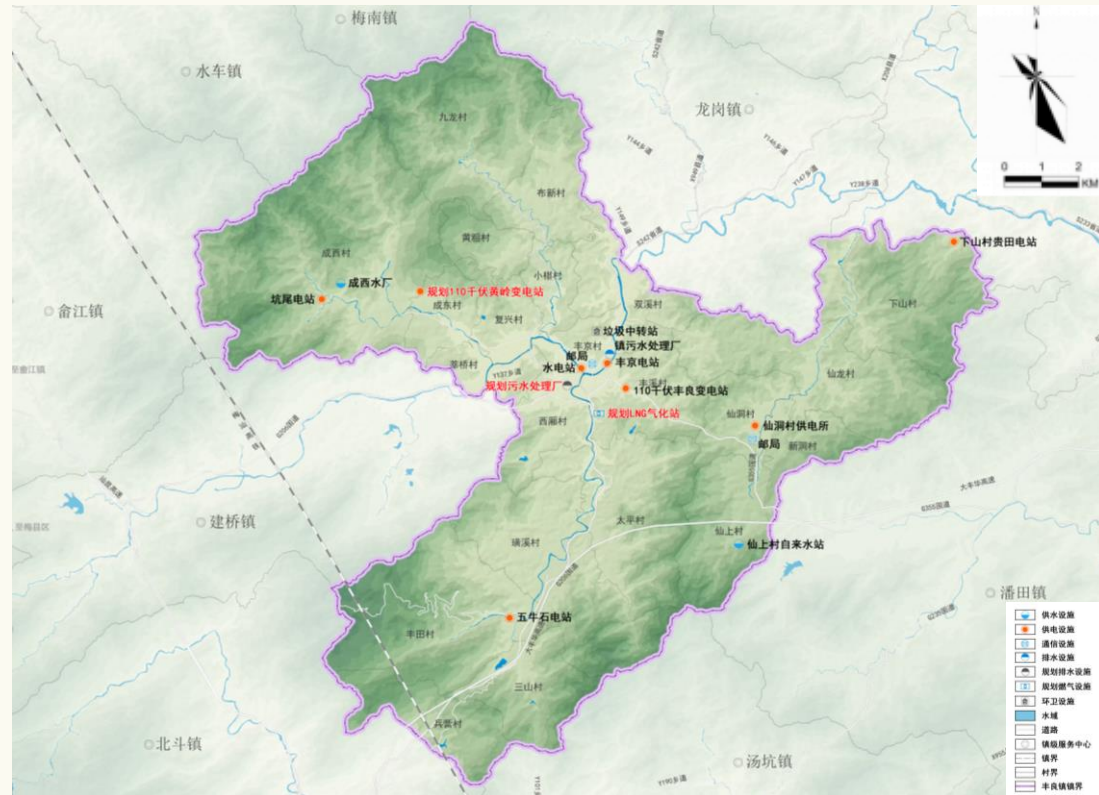


公共服务设施规划图

### ■ 基础设施支撑体系

**综合交通：**保留并优化现状城镇道路，重点提升镇区及周边道路通行能力，适度增加城镇次干道和支路建设密度，加强镇区与周边乡村的高效连接，打通部分断头路，形成较完善的路网结构。

**市政基础设施：**综合考虑附近村庄供水，规划扩建丰良镇水厂，推进镇区老旧供水管网升级改造，进一步完善村村通自来水工程，加快推动边远农村地区集中供水工程建设；保留现状丰良镇污水厂，提高城镇污水设施管网覆盖率，污水管网覆盖范围外的村庄采用分散式处理；落实规划丰良镇扩建变电站选址，统筹电力供应，升通信服务，改善燃气供应方式，优化环卫收运体系，提升防灾减灾能力。



重大基础设施规划图